

 <p>iNNO PLORE EXPLORING THE LATEST INNOVATIONS</p>	
	<p>iX-G25 GPS Photo Locator SD Card Type</p> <hr/> <p>Handleiding</p>

Copyright & Erkenning

innoXplore – *eXplore the latest innovations* –

www.innoXplore.com

Support: support@innoXplore.com

Verkoop / Algemene aanvragen : info@innoXplore.com

innoXplore en haar Logo zijn geregistreerde Trademarks

© innoXplore 2008

Deze gids is gebaseerd op de handleiding, garantie en aansprakelijkheid van de Oorspronkelijke Fabrikant van dit product. innoXplore vermarkt dit product onder haar eigen merknaam (OEM) en de oorspronkelijke Fabrikant is hiermee formeel akkoord gegaan. Hierdoor kan innoXplore niet aansprakelijk worden gehouden voor schade of claims welke het aankoop bedrag van uw product te boven gaan.

De informatie in deze gebruikers handleiding wordt verondersteld juist te zijn en tijde van het drukken hiervan. innoXplore behoudt zich het recht voor om wijzigingen aan te brengen in informatie of specificaties zonder hierover mededelingen te doen. De inhoudt van de innoXplore handleiding is “ter kennisgeving”.

Met uitzondering van de toepasselijke wetgeving kunnen aan deze gids en haar nauwkeurigheid en het product geen garanties ontleend worden voor nauwkeurigheid, geschiktheid en betrouwbaarheid voor gebruik in specifieke doeleinden.

Opmerking: Wijzigingen of aanpassingen gemaakt in de GPS Photo Locator, welke niet specifiek goedgekeurd zijn door innoXplore, zal de productie garantie van de gebruiker doen vervallen.

Editie 1

September 2009

Product Warranty (1 years)

innoXplore biedt u, als initiële aankoper, de garantie dat haar producten gevestigd worden van defecten in materialen en arbeid gedurende 1 jaar na aankoop datum.

Deze garantie is niet van toepassing op producten, welke gerepareerd, aangepast of gewijzigd zijn door andere personen dan het technische personeel van innoXplore. Of producten welke op een verkeerde manier zijn gebruikt of zijn beschadigd door een ongeval of verkeerde installatie. innoXplore neemt afstand van haar garantie voorwaarden indien dergelijke gevallen zich voordoen.

Vanwege hoge kwaliteit en controle standaarden en intensieve product tests zal in de meeste gevallen geen reparatie ondersteuning benodigd zijn. Indien een innoXplore product onverhoopt defect gaat gedurende de garantie periode, zal het onder de garantie voorwaarden kosteloos gerepareerd worden. Voor reparaties buiten de garantie periode of buiten de garantie voorwaarden zullen kosten als vervangende materialen, reparatie tijd en transport aan de gebruiker in rekening gebracht worden. Raadpleegt u uw Dealer voor aanvullende informatie.

Indien u het idee heeft dat uw product defect is, volgt u de onderstaande stappen:

1. Beschrijf uitgebreid de problemen die u met het product ondervindt (bijv. type innoXplore product dat u gebruikt, gebruikte andere hardware en software etc.). Geeft u hierbij tevens aan welke mogelijke scherm meldingen u ziet als het betreffende probleem zich voordoet.
2. Contacteer uw Reseller en beschrijft u het probleem. Houdt uw handleiding, het product en alle relevante overige informatie bij de hand.
3. Verpakt u het defecte product zorgvuldig in een doos en sluit een kopie van uw aankoop bewijs bij welke is voorzien van de aankoop datum (aankoopbon). Een geretourneerd artikel zonder aankoop bewijs komt niet in aanmerking voor onze garantie service.

Technische Support en Ondersteuning

1. Bezoek de innoXplore website op www.innoXplore.com alwaar u de laatste product informatie kunt raadplegen.
2. Contacteer uw Dealer of Reseller voor technische ondersteuning of indien u hulp nodig heeft. Houdt s.v.p. de volgende informatie bij de hand als u belt:
 - Product type en serie nummer
 - Beschrijving van uw randapparatuur
 - Beschrijving van uw software (besturingssysteem, versie, applicatie software, etc.)
 - Een complete beschrijving van het probleem
 - De exacte foutmeldingen die u in beeld krijgt

Inbegrepen accessoires

Alvorens u uw product installeert, controleer of de onderstaande accessoires inbegrepen zijn in de doos en in goede staat verkeren. Indien accessoires ontbreken of beschadigd zijn contacteer uw verkoop punt dan onmiddellijk.

- GPS Photo Locator unit
- USB Kabel (optionele accessoire: innoXplore USB netlader)
- Auto lader
- 2 GB Mini SD kaart met SD kaart adapter

- Benodigd maar niet inbegrepen Externe Cardreader

Opladen van de batterij

Het volladen van de batterij neemt ca. 3,5 uur in beslag indien het product staat uitgeschakeld. Gebruikt u s.v.p. de origineel meegeleverde oplaad apparatuur. De GPS Photo Locator kan via elke willekeurige PC / Laptop USB poort geladen worden, echter zal het laden in dit geval langere tijd in beslag nemen.

Momenteel uitlezen alleen mogelijk met Externe Kaartlezer

Veiligheids instructies

Volgt u deze eenvoudige voorschriften om uzelf en uw product te beschermen.



Opgepast! *Er dreigt explosie gevaar bij het incorrect installeren van een nieuwe batterij of indien deze aan extreem hoge temperaturen wordt blootgesteld. Probeer u niet om de batterij op een andere wijze op te laden, open te breken of te verwarmen. Vervang de batterij alleen met exemplaar van hetzelfde type en in overeenstemming met de instructies van de Fabrikant. Voorkom dat het product op een plaats wordt bewaard met extreem hoge temperaturen of lucht vochtigheid. Laat het apparaat niet achter de voorruit van uw auto liggen met de ramen gesloten.*

De GPS Photo Locator heeft GPS signaal nodig om posities vast te leggen. Zonder GPS signaal kan de Photo Locator geen data vastleggen.

BELANGRIJK: *Voor een goede ontvangst van GPS (Global Positioning System) signalen dient het product in geheel of gedeeltelijk zicht contact te staan met de open hemel. Zonder hemel zicht contact kan het apparaat geen accurate posities vastleggen.*

Inhoud

Chapter	1	Introductie...	2
	1.1	Introductie	2
	1.2	Belangrijkste features.....	3
	1.3	Ingebouwde Batterij.....	3
	1.4	Inhoud doos	3
Chapter	2	Beginnen.....	6
	2.1	Aan/Uit knop	6
	2.2	Micro SD card sleuf	6
	2.3	LEDs (verklaring)	7
	2.3.1	Rood: Oplaad LED	7
	2.3.2	Blauw: GPS LED.....	7
	2.3.3	Groen: Stroom LED.....	7
	2.3.4	Oranje: Opslag LED.....	7
	2.4	Alvorens het apparaat aan te schakelen:.....	8
	2.5	Stapsgewijs gebruik van de unit.....	8
	2.6	Installeren Micro SD kaart.....	8
	2.7	Aanschakelen	9
	2.8	Uitschakelen	9
	2.9	Bestand formaat	9
	A.1	Wat is geo-tagging?.....	12
	A.2	Downloaden Locr software voor ge-geotagde foto's	12
	A.3	Gebruiken van de Applicatie.....	12
	A.3.1	Starten van de applicatie.....	12
	A.3.2	Toevoegen van foto's.....	13
	A.3.3	Importeren GPS data van uw GPS unit.....	14

1

Introductie

1 Introductie

1.1 Introductie

Dank u voor het aanschaffen van deze GPS Photo Locator van innoXplore. De innoXplore Photo Locator is een bijzonder gebruiksvriendelijk apparaat. Zijn innovatieve ontwerp dat gebruik maakt van micro SD kaarten als opslag is uniek. Middels Micro SD kunt u de opslag van het apparaat naar wens uitbreiden.

In tegenstelling tot andere GPS loggers is voor de iX-G25 geen USB driver installatie of configuratie software benodigd. Plaats eenvoudigweg de Micro SD kaart in een externe kaartlezer (niet inbegrepen) en exporteer de data naar een PC (Windows of Mac). De opgeslagen data kan gebruikt worden met de meeste kostenloze geo-tagging software en web album services als Locr en Picasa.

Met de innoXplore Photo Locator/logger wordt het beheren en geo-taggen van foto's kinderspel - veel plezier!



GPS Photo Locator

1.2 Belangrijkste Eigenschappen

- **Opslag capaciteit**

Compatibel met micro SD kaarten tot 2 GB, (op 512KB kunnen ca. 3,5 miljoen locaties opgeslagen worden. Op 1 GB kunnen ca. 6 miljoen en op 2 GB ca. 14 miljoen locaties opgeslagen worden - 162 dagen bij log interval van 1 seconde).

Opmerking: Op dit moment is de logger niet geschikt voor with SDHC kaarten. De kleinste SDHC kaart is 4GB.

http://en.wikipedia.org/wiki/Secure_Digital_card#SDHC

- **Compleet en compatible GPS bestand formaat**

De Standaard tekst bestanden kunnen geïmporteerd worden in elke applicatie. De locatie data omvat Lengte graad, breedte graad hoogte, Tijd, Snelheid en Richting.

- **Geen installatie of setup benodigd**

Plug n Play, geen installatie of configuratie benodigd. Plug Micro SD kaartje in een externe cardreader en exporteer data naar PC.

- **Ondersteund Picassa, Loqr en Panoramio**

Ondersteund de meest populaire online foto bibliotheken en locatie gebaseerde services als Loqr, Picassa en Panoramio.

- **Afmetingen**

65.3 x 42.6 x 18.4 mm (L x B x H)

- **Licht gewicht ontwerp**

Slechts 58g.

- **Laag stroom verbruik**

24 uur achtereenvolgend gebruik op een volle batterij lading.

1.3 Ingebouwde Batterij

De GPS Photo Locator wordt geleverd met een ingebouwde en 1100 mAh Li-ION batterij. Volledig opgeladen kan deze batterij tot ca. 22 uur achtereenvolgend worden gebruikt.

1.4 Inhoud doos

- **1 x USB kabel**
 - **1 x Auto lader**
 - **Micro SD kaart met SD kaart adapter**
- Optionele Accessoire: innoXplore Reis adapter**

2

Beginnen

2 Beginnen

2.1 Aan/uit knop

De aan/uit knop bevindt zich aan de rechterzijde van het apparaat.



2.2 Micro SD kaart sleuf

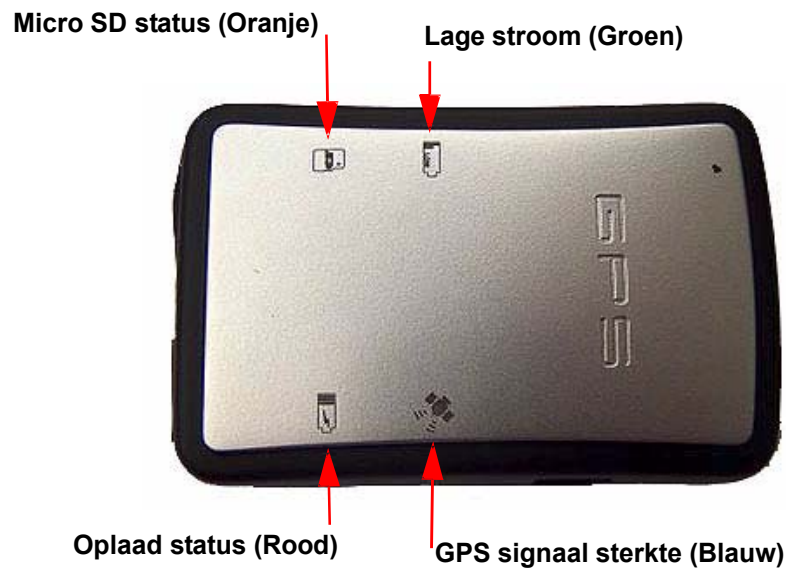
De Micro SD sleuf bevindt zich aan de onderzijde van het apparaat onder een rubberen kapje.



Opmerking: open het rubberen kapje voorzichtig met geringe kracht.

2.3 LEDs (kennismaking)

De LED's aan voorzijde apparaat geven de volgende statussen aan:



2.3.1 ROOD: Oplaad LED.

Aan: Aan het laden

Uit: Volledig opgeladen / Er wordt niet geladen

2.3.2 BLAUW: GPS LED

Knipperend: GPS verbinding

Uit: Geen GPS signal

2.3.3 GROEN: Apparaat AAN LED

Knipperend: Om de 8/5/3/1 seconden. Sneller knipperen geeft aan dat de batterij capaciteit minder wordt.

Continue aan: Batterij is bijna leeg. Tijd om te laden!

2.3.4 ORANJE: Opslag LED

Knipperend: Er worden schrijfbewerkingen uitgevoerd op de Micro SD card.

Altijd aan: De Micro SD is corrupt of niet juist geïnstalleerd.

Momenteel uitlezen alleen mogelijk met Externe Kaartlezer

2.4 Alvorens aan te schakelen:

Formateer de MicroSD kaart in FAT16/32 formaat. Laadt de batterij via USB poort.

2.5 Stapsgewijs gebruiken van de unit

Plaats de Micro SD -> Schakel apparaat aan -> Data vastleggen -> Schakel apparaat uit -> Verwijder Micro SD uit de logger -> Kopieer data naar PC -> Gebruik Geo tagging software.

2.6 Installeren Micro SD kaart

Uw Photo Locator heeft een rubberen Micro SD kapje welke vast geklikt wordt middels een uitstekend rubber pinnetje.



BELANGRIJK: SD kaart moet naar boven wijzen.

BELANGRIJK: De kaart dient stevig op zijn plaats gedrukt te worden wil het apparaat goed werken. Het foutief plaatsen van de kaart resulteert in het NIET opnemen van GPS data.

2.7 Aanschakelen

Houd de aan/uit knop ingedrukt gedurende 1 seconde. Zodra de Blauw/Groene/Oranje LED's gaan branden, laat u de knop los. De (Blauwe) GPS LED zal gedurende 10 seconden branden en daarna doven.

Opmerking 1: Zodra het apparaat aan staat zal de Photo Locator iedere seconde GPS data opslaan.

Opmerking 2: Als de SD kaart sleuf kapje is geopend zal het apparaat zichzelf uitschakelen en zullen alle LED's uitschakelen. U dient het kapje te sluiten en het apparaat weer aan te schakelen. (Dit ter bescherming van de data)

2.8 Uitschakelen

Houdt de aan/uit knop gedurende 3 seconden ingedrukt. Zodra de Blauwe/Groene/Oranje LED's allemaal oplichten - laat u de knop los. Het apparaat is nu uitgeschakeld.

Belangrijke opmerkingen:

1. De GPS staat altijd aan.
2. Bij het aanschakelen kan de Opslag LED (Oranje) enige tijd branden. Dit heeft te maken met het initialiseren van de Micro SD. Nadat er vrije ruimte is gevonden zal de LED doven.
3. Het apparaat zal zichzelf automatisch uitschakelen zodra het SD kaart kapje geopend is. Het is aan te raden om het apparaat uit te schakelen alvorens de SD kaart te verwijderen.

2.9 Bestand formaat

De opgenomen data wordt gesorteerd op GMT+0 tijdzone (zie screenshot). De data is in NMEA-0183 formaat en bevat GPRMC en GPGGA. Onderstaand een aantal voorbeelden van opgenomen data.

```
$GPRMC,174806.000,A,2502.9589,N,12129.4432,E,17.8,21.3,15 0808,,A*68
```

```
$GPGGA,174806.000,2502.9589,N,12129.4432,E,1,04,6.3,93.9, M,26.0,M,0000*66
```

A

Tonen Ontvangen Locatie Data op Satelliet Kaart Servers

Ontvangen GPS locatie data kan getoond worden op Locr, Goolge Earth en de meeste satelliet navigatie kaarten.

A.1 Wat is geo-tagging?

Geo-tagging is het proces waarbij geografische identificatie meta data toegevoegd wordt aan diverse media waaronder websites, RSS feeds, of afbeeldingen. Deze laatste betreft een vorm van geo ruimtelijke meta data. Meta data omvat in de regel lengte en breedte coördinaten hoewel het tevens hoogte, locatie bepaling en plaats namen kan bevatten.

A.2 Download Locr software tbv geo-taggen foto's

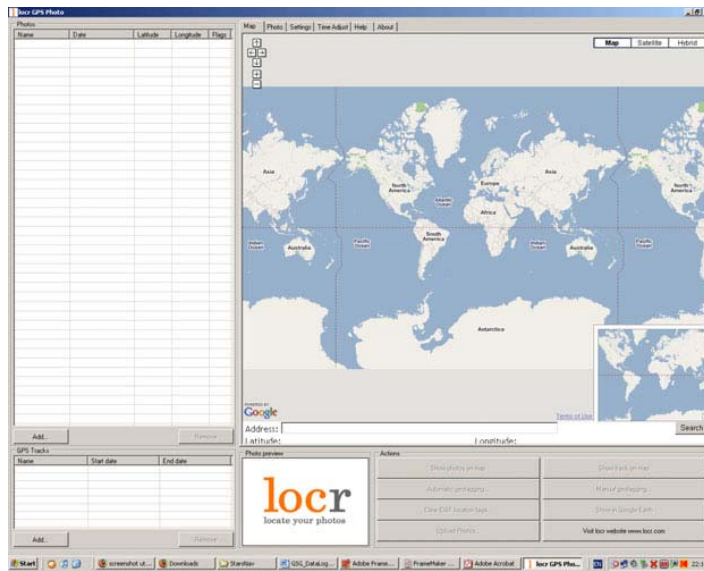
Middels de gratis Locr software bent u in staat om uw foto's te geo-taggen en uploaden, waar dan ook ter wereld. Voor het downloaden van de gratis software bezoekt u de onderstaande link:

<http://www.locr.com/downloads>

Dubbel klik eenvoudigweg op de executable bestanden voor het installeren van de applicatie.

A.3 Gebruik van de Applicatie

A.3.1 Start de applicatie



A.3.2 Voeg uw foto's toe



A.3.3 Importeren van de GPS data van uw innoXplore GPS Logger

The screenshot shows the LoCr application window. On the left is a table with columns: Name, Date, Latitude, Longitude, Photo. The table contains several rows of photo data. On the right is a world map. At the bottom, there is a control panel with an 'ADD' button, a 'Photo gallery' section, and a 'locr' logo with the tagline 'locate your photos'. A search bar and a 'Search' button are also visible.

Name	Date	Latitude	Longitude	Photo
100_0399.jpg	16/08/2008 13:05:18	52.49542	0.27176	
100_0398.jpg	16/08/2008 13:06:01	52.49536	0.27176	
100_0397.jpg	16/08/2008 13:06:17	52.49536	0.27176	
100_0396.jpg	16/08/2008 14:27:55	52.47382	0.27176	
100_0395.jpg	16/08/2008 14:28:04	52.47382	0.27176	
100_0427.jpg	17/08/2008 14:44:00	52.47181	0.27176	

LoCr zal automatisch de geografische locatie synchroniseren met de foto's

LoCr zal automatisch de GPS data synchroniseren indien u de geo-tagging knop aan klikt

Klik ADD (Toevoegen) voor importen data